



Slovenija

**Priročnik o dostopnosti  
in vključenosti v slovenskih  
kinematografih**

**Avtorica:** Sara Šabec  
**Strokovni pregled:** Bojan Bajsič, Gaja Beč, Sara Horžen, Gregor Janežič,  
Živa Jurančič, Anton Petrič, Samo Seničar, Katja Stušek.  
**Jezikovni pregled:** Aljaž Klinc  
**Oblikovanje:** Boštjan Mlinarič  
**Založnik:** Kulturni dom Cerknica  
**Kraj in leto izida:** Ljubljana, 2026

Priročnik je nastal v okviru projekta Kino brez ovir Slovenija.  
Projekt sofinancira Evropska unija v okviru programa Collaborate  
to Innovate (Europa Cinemas).



# Kazalo

<b>Uvod</b>	5
<b>Statistika in trenutno stanje v Sloveniji</b>	6
<b>Slovenski in evropski zakonodajni okvir</b>	9
<b>Razumevanje dostopnosti</b>	13
<b>Prilagajanje filmskih vsebin za gluhe/naglušne in slepe/slabovidne</b>	16
<b>Tehnične rešitve za izvedbo dostopnih projekcij</b>	26
<b>Prilagoditve fizičnega prostora kina</b>	31
<b>Vidik uporabniške izkušnje oseb z invalidnostmi</b>	38
<b>Proces snovanja in izvedbe dostopne projekcije</b>	42
<b>Povezovanje s skupnostmi oseb z invalidnostmi</b>	51
<b>Etika, terminologija in trajnostno uvajanje sprememb</b>	56
<b>Zaključek: priporočila za vključujočo prihodnost kinematografov</b>	63



# UVOD

Kino je prostor zgodb, čustev in skupnega doživetja. Da bi to izkušnjo lahko resnično delili vsi, je pomembno, da so filmske vsebine in sam obisk kina dostopni vsakomur – ne glede na senzorne ali gibalne zmožnosti. Vključujoč kino pomeni, da lahko gledalci z različnimi potrebami enakovredno sodelujejo pri filmski umetnosti in kulturnem življenju.

Ta priročnik je namenjen prikazovalcem filmov, ki želijo svoje kinematografe odpreti širšemu občinstvu. Ponuja pregled podatkov in dejstev o skupnostih slepih, slabovidnih, gluhih in naglušnih oseb, zakonodajnih zahtev in smernic ter teoretičnih izhodišč, ki pomagajo razumeti pomen dostopnosti. Hkrati vsebuje praktična priporočila za prilagajanje filmskih vsebin – od podnapisov in tolmačenja v slovenski znakovni jezik do zvočnih opisov –, pa tudi tehnične rešitve, prostorske prilagoditve in napotke za oblikovanje prijetne uporabniške izkušnje.

Poudarjen je pomen sodelovanja s skupnostmi oseb z različnimi oblikami invalidnosti ter etičen, trajnosten pristop k uvajanju sprememb. Z ustreznimi prilagoditvami omogočimo, da se lahko vsak gledalec potopi v filmsko zgodbo, krepimo občinstvo ter gradimo kinodvorane kot odprte, vključujoče in žive prostore kulture.

V nadaljevanju so poglavja urejena tako, da bralca vodijo od širšega pregleda stanja, preko teoretičnih osnov, do zelo konkretnih navodil za prakso.

# 01

## STATISTIKA IN TRENUTNO STANJE V SLOVENIJI

Za ustrezno načrtovanje dostopnih projekcij je najprej potrebno poznati značilnosti ciljnih skupin. V Sloveniji živi znaten delež prebivalstva z izgubo sluha in vida. Po ocenah strokovnjakov ima približno 7–10 % prebivalcev določeno stopnjo okvare sluha, kar v absolutnem številu pomeni okrog 140.000–200.000 ljudi. Med njimi je približno 1.000 gluhih oseb, ki za sporazumevanje uporabljajo slovenski znakovni jezik (SZJ), 78.000 oseb vseh starosti pa uporablja slušni aparat. Poleg tega živi v Sloveniji tudi skoraj 200 gluhoslepih oseb (kombinirana izguba vida in sluha). S staranjem prebivalstva število oseb z naglušnostjo dodatno narašča, saj izguba sluha pogosto prizadene starejše.

Po podatkih Zveze društev slepih in slabovidnih Slovenije (ZDSSS) je v Sloveniji registriranih več kot 10.000 slepih in slabovidnih oseb. Ocenjujejo, da ima približno 8.000–10.000 ljudi zelo hudo izgubo vida (slepi), še dodatnih 30.000–40.000 oseb pa ima resnejše motnje vida, ki pomembno vplivajo na njihovo vsakdanje življenje.

Ti podatki vključujejo tako ljudi, ki so popolnoma slepi, kot tiste z ostankom vida (slabovidne).

Navedene številke jasno kažejo, da velik del prebivalstva potrebuje ustrezne prilagoditve za enakovreden dostop do avdiovizualnih vsebin, a je trenutna dostopnost kinematografov in filmskih projekcij v Sloveniji za te skupine omejena, tako da so dostopne kino predstave še vedno redkost. V zadnjem letu so bile na voljo v Kulturnem domu Cerknica v okviru projekta Kino brez ovir ter v ljubljanskem mestnem kinu Kinodvor. Obe ustanovi pripravljata filmske dogodke za gluhe in naglušne gledalce, ki so opremljeni s slovenskimi (opisnimi) podnapisi, tolmačeni v slovenski znakovni jezik ter vključujejo pogovore po filmih, ki jih prav tako spremlja tolmačenje v slovenski znakovni jezik. Poleg tega so projekcije v Kulturnem domu Cerknica in Kinodvoru z zvočnimi opisi dostopne tudi slepim in slabovidnim gledalcem, obe dvorani pa sta dodatno opremljeni z indukcijsko zanko, ki izboljša zvok za uporabnike slušnih aparatov. Septembra 2025 so se pripravili dostopnih projekcij pridružili še Linhartova dvorana v Radovljici ter Kino Union v Celju.

Čeprav obstajajo primeri, kot so Kulturni dom Cerknica, Lihartova dvorana, Kino Union in Kinodvor, pa takšne prakse še vedno ostajajo redkost. Dostopnost za slepe in slabovidne je v rednih kinematografih še posebej pomanjkljiva, saj se zvočne opise filmov predvaja skoraj izključno na posebnih projekcijah. To pomeni, da ima trenutno večina slepih in slabovidnih možnost film z zvočnim opisom doživeti le ob posebnih priložnostih, ne pa ob običajnih obiskih kina. Tudi gluhi in naglušni so pogosto odvisni od tega, ali film morda že ima (opisne) podnapise (v Sloveniji se tuji filmi sicer redno podnaslavljajo, a ti podnapisi niso prilagojeni gluhim, saj običajno ne vključujejo informacij o zvoku). Slovenski filmi in druge vsebine v slovenskem jeziku v splošnih kinodvoranah včasih nimajo

ni slovenskih podnapisov, kaj šele opisnih podnapisov, zato so gluhi in naglušni gledalci pri njih izključeni iz razumevanja dialogov.

Na podlagi teh dejstev lahko ugotovimo, da med potrebami občinstva in trenutno ponudbo dostopnih filmskih vsebin še vedno zeva vrzel, kar pa odpira prostor za razvoj in nadgradnjo: z uvajanjem prilagoditev lahko prikazovalci filmov razširijo dostopnost, vključijo vse gledalce ter omogočijo, da kino postane prostor, odprt za vsakogar.

V naslednjih poglavjih bomo podrobneje predstavili zahteve in usmeritve zakonodaje na tem področju.

# 02

## **SLOVENSKI IN EVROPSKI ZAKONODAJNI OKVIR**

Osnova za zagotavljanje dostopnosti na globalni ravni je Konvencija Združenih narodov o pravicah invalidov (CRPD), ki jo je Slovenija ratificirala leta 2008. Konvencija v 30. členu posebej zavezuje države podpisnice, da osebam z invalidnostmi zagotovijo dostop do kulturnega življenja v enaki meri kot ostalim, kar vključuje dostop do televizijskih programov, filmov, gledališča in drugih kulturnih aktivnosti v dostopnih oblikah. CRPD poudarja pravico do uporabe lastnega jezika (npr. znakovnega jezika) in dostopa do informacij v prilagojenih formatih. Slovenija se je z ratifikacijo zavezala, da bo ljudem z invalidnostmi omogočila enakopraven dostop do kulturnih dobrin, med drugim tudi do avdiovizualnih medijskih vsebin in javnih kulturnih storitev.

Velik pomen je imela ustavna dopolnitev leta 2021, ko je bil sprejet 62.a člen Ustave RS, ki je prvič eksplicitno priznal pravico gluhih in gluhoslepih do lastnega jezika. S tem je bil slovenski znakovni jezik (SZJ) prepoznan kot jezik, gluhe in gluhoslepe osebe pa kot jezikovna in kulturna skupnost s pravico do svojega jezika in

tolmačev. Na področju kulture to pomeni zagotavljanje slovenskega znakovnega jezika tam, kjer je to ključno za dostopnost – denimo na javnih prireditvah, v muzejih in seveda tudi kinodvoranah (tolmačenje govora v SZJ, priprava gradiv v SZJ ipd.).

Že od leta 2002 velja Zakon o uporabi slovenskega znakovnega jezika (ZUSZJ), ki gluhim zagotavlja pravico do uporabe SZJ v postopkih pred organi in ureja financiranje tolmačev SZJ. V praksi to pomeni, da morajo javne ustanove gluhi osebi na njeno zahtevo zagotoviti tolmača v znakovni jezik, stroške pa krije država.

Ključni predpis na področju invalidske politike je Zakon o izenačevanju možnosti invalidov (ZIMI) iz leta 2010. ZIMI prepoveduje diskriminacijo na podlagi invalidnosti pri dostopu do dobrin in storitev, ki so na voljo javnosti. Izrecno zahteva, da se osebam z invalidnostmi omogoči dostop do kulturnih dobrin in javnih prireditev z odpravo ovir (bodisi arhitektonskih ali komunikacijskih). ZIMI je uvedel obveznost postopne prilagoditve vseh objektov v javni rabi (kamor sodijo tudi kina), tako na področju fizične dostopnosti kot tudi prilagoditev za senzorno ovirane osebe. Rok za zagotovitev popolne dostopnosti je bil s spremembami določen za december 2025. To pomeni, da bi morale do takrat vse kinodvorane odpraviti arhitektonske ovire (tj. zagotoviti možnost dostopa z invalidskim vozičkom ter ustrezno infrastrukturo) in namestiti potrebne tehnične prilagoditve (npr. indukcijske zanke, zvočna opozorila, napise v Braillovi pisavi itd.).

Ključni preboj na zakonodajnem področju predstavlja sprejetje Zakona o dostopnosti do proizvodov in storitev za invalide (ZDPSI), ki je bil objavljen v Uradnem listu RS št. 14/23. Ta zakon prenaša zahteve evropske Direktive (EU) 2019/882, znane kot Evropski akt o dostopnosti. ZDPSI določa tehnične standarde in obveznosti za vrsto proizvodov in storitev, med katerimi so tudi avdiovizualne

storitve. Na podlagi 10. člena ZDPSI je Ministrstvo za kulturo izdalo Pravilnik o podrobnejših pogojih glede dostopnosti storitev, ki invalidom zagotavljajo dostop do avdiovizualnih medijskih storitev. Ta pravilnik, ki je prišel v uporabo 28. junija 2025, natančno opredeljuje, katere prilagoditve morajo ponudniki AV vsebin zagotoviti ter v kakšni kakovosti. V njem so našteje štiri osnovne vrste dostopnostnih storitev: podnapisi za gluhe in naglušne, zvočni opis (audio-deskripcija) za slepe in slabovidne, govornji podnapisi in tolmačenje v znakovni jezik. Pravilnik poudarja, da morajo biti te storitve zagotovljene v celoti in v ustrezni kakovosti – podnapisi morajo biti točni, berljivi in sinhronizirani, zvočni opisi morajo vsebinsko pokrivati ključne vizualne elemente ipd. Novost so govornji ali zvočni podnapisi, namenjeni slepim in slabovidnim, ki omogočajo sledenje tujejezičnim filmom tako, da se napisi sproti preberejo z glasom. Gre torej za sintezo govora ali posnet glas, ki med filmom bere slovenske podnapise, da lahko nekdo, ki ne vidi, razume dialoge tujega filma. Pravilnik velja za pomemben mejnik, saj prvič sistemsko ureja kakovost in prisotnost prilagoditev v avdiovizualnem sektorju. Čeprav je primarno usmerjen v televizijo in spletne medije, bo posredno vplival tudi na filmsko prikazovanje, saj zavezuje vse ponudnike AV vsebin, da zagotavljajo dostopnost osebam z invalidnostmi.

Na nacionalni ravni sta strateška dokumenta Akcijski program za invalide 2022–2030 in Nacionalni program za kulturo 2022–2029. Oba med svojimi cilji izpostavljata izboljšanje dostopnosti kulturnih ustanov in programov. Nacionalni program za kulturo posebej poudarja, da se morajo kulturne institucije bolj odpirati ranljivim skupinam ter povečati dostopnost, pri čemer lahko pomembno vlogo odigrajo tudi nove tehnologije za prilagajanje programov.

Dostopnost je v filmskem sektorju posebej opredeljena skozi natančno določene tehnične standarde, med katerimi so tudi

Tehnični standardi za oddajo filmskih in avdiovizualnih materialov, sprejeti 21. septembra 2018 kot del arhivskega akta Slovenskega filmskega centra (SFC), ki izrecno določajo elemente dostopnosti kot del obvezne oddajne dokumentacije. Med njimi sta posebej opredeljena slovenski zvočni opis za slepe in slabovidne ter slovenski podnapisi za gluhe in naglušne. Medtem ko sta pri kratkometražnih filmih ti prilogi formalno navedeni kot neobvezni, se pri celovečernih filmih njuna vključitev uveljavlja kot ustaljeni standard, ki se od ustvarjalcev pričakuje. Na konkretni ravni se skrb za dostopnost odraža tudi v razpisnih postopkih SFC. V predračunu, ki ga producenti uporabljajo pri prijavi na razpise za leto 2024/2025, sta med upravičene stroške umeščeni tudi priprava slovenskih podnapisov za gluhe in naglušne ter priprava zvočnega opisa za slepe in slabovidne, kar omogoča, da se ta ključna elementa dostopnosti financirata v okviru produkcijskega proračuna.

# 03

## RAZUMEVANJE DOSTOPNOSTI

Dostopnost ni stvar posameznika, temveč okolja. Ovire nastajajo takrat, ko prostor ali družba ne predvidita pogojev za enakovreden dostop. Gluh/nagluščen gledalec ni v slabšem položaju zaradi svoje gluhotе, ampak zato, ker film nima podnapisov ali tolmača v znakovnem jeziku, da bi ga lahko razumel. Prav tako slepi/slabovidni gledalec ni izključen zaradi slepote/slabovidnosti, temveč zaradi odsotnosti zvočnega opisa. Invalidnost se tako »ustvari« šele takrat, ko okolje ne omogoči različnih načinov zaznavanja in sodelovanja.

Film je vizualno-zvočni medij, ki že po svoji naravi ni enako dostopen vsem. Ker sloni na sočasnem delovanju slike in zvoka, ustvarja polno doživetje le za slišče in videče posameznike. Prav zato so potrebne prilagoditve, ki zapolnijo vrzel med ustvarjenim delom in različnimi potrebami občinstva. Če so te premišljeno zasnovane, ne koristijo le ljudem z invalidnostmi, temveč pogosto izboljšajo izkušnjo za vse. Podnapisi denimo niso v pomoč le gluhim in naglušnim, temveč tudi starejšim ali gledalcem v dvoranah s

slabšo akustiko. Podobno zvočni opis, ki omogoča dostop slepim/ slabovidnim, koristi tudi osebam z motnjami branja ali avtizmom, saj jasna naracija olajša sledenje zgodbi.

Prav prilagoditve so most, ki odpirajo dostopnost filma širšemu občinstvu. Njihov namen je omogočiti izkušnjo, ki morda ni popolnoma enaka za vse, a vsem omogoča užitek ob spremljanju zgodbe.

Pri tem je ključno razumevanje, da gledalci z različnimi oblikami invalidnosti niso homogena skupina. Gluhi pogosto potrebujejo tolmača v znakovni jezik, naglušnim pomagajo tehnične rešitve, kot so indukcijske zanke ali FM-sistemi, gluhoslepi potrebujejo kombinacijo pristopov, slepi zvočne opise, slabovidnim pa pridejo prav večja pisava, boljši kontrast ali prilagojena sedežna mesta. Najboljši pristop je ponuditi raznolike možnosti in pustiti posamezniku, da izbere tisto, ki mu najbolj ustreza. Ključno je, da vsak gledalec prejme informacije v taki obliki, da jih lahko zazna. To pomeni, da je treba zvočne informacije pretvoriti v vizualne za gluhe in naglušne, vizualne pa v zvočne za slepe in slabovidne. Prav to prepletanje med čuti tvori bistvo dostopnosti v avdiovizualnem mediju.

Dostopnost ni ena sama rešitev, temveč preplet možnosti, ki se prilagajajo raznolikim potrebam. Premišljene prilagoditve kina ne spremenijo le v tehnično boljše opremljen prostor, temveč v prizorišče, kjer filmska umetnost postane skupna izkušnja.

V kontekstu raznolikih potreb občinstva je pomembno razumeti, da tehnične prilagoditve predstavljajo šele osnovo dostopnega kina. Dostopnost zahteva uvedbo prilagoditev, ki posamezniku sploh omogočijo vstop v kino ter nemoteno spremljanje filmske projekcije – od arhitekturnih rešitev do podnapisov za gluhe in naglušne

ter zvočnih opisov za slepe in slabovidne. A četudi takšne rešitve odprejo vrata, same po sebi še ne ustvarjajo občutka pripadnosti. Vključenost namreč presega zgolj odpravo ovir in se nanaša na kakovost celotne izkušnje – na odnose, vrednote, komunikacijo in kulturo skupnosti. Vključujoč kino je prostor, kjer se vsak gledalec počuti iskreno dobrodošel, spoštovan in enakovreden, ne glede na svoje potrebe. Zato je dostopnost le prvi korak, končni cilj pa je vključenost: stanje, v katerem filmska umetnost postane resnično skupna, deljena in polnopravna izkušnja za vse.

# 04

## **PRILAGAJANJE FILMSKIH VSEBIN ZA GLUHE/ NAGLUŠNE IN SLEPE/ SLABOVIDNE**

Pri dostopnosti filmov ločimo dve glavni skupini prilagoditev: vizualne prilagoditve, ki zvočne informacije pretvarjajo v vidne in so namenjene gluhim ter naglušnim gledalcem, ter zvočne prilagoditve, ki vizualne informacije pretvarjajo v zvočne in so namenjene slepim ter slabovidnim gledalcem. V različnih medijih so se ob tem oblikovale različne prakse, med katerimi v nadaljevanju predstavljamo najpomembnejše.

### **OPISNI PODNAPISI ZA GLUHE IN NAGLUŠNE**

Opisni podnapisi za gluhe in naglušne predstavljajo posebno vrsto podnapisov, zasnovanih tako, da zajamejo vse ključne zvočne



informacije filma, ne le dialogov. Za razliko od običajnih prevodnih podnapisov, ki jih uporabljamo pri tujih filmih, opisni podnapisi vključujejo:

- prepise dialogov vseh likov, pogosto tudi z označbo govorca (še posebej, kadar glas prihaja iz ozadja ali lika zunaj kadra); govorca se lahko označi z imenom, barvo ali posebnim znakom,
- opise pomembnih zvočnih učinkov, kot na primer [glasna eksplozija], [telefon zvoni] ali [tiha glasba v ozadju], ki gluhim gledalcem približajo zvočno vzdušje in dogajanje,
- transkripcijo besedilnih elementov v zvoku, denimo pesmi, ki se predvaja na radiu, kadar je besedilo pomembno za zgodbo,
- simbolne označbe za intonacijo ali način govora, kot so notni znak ♪ za pesem ali posebne oznake (npr. (poči) za strel).

Cilj opisnih podnapisov je gluhim in naglušnim gledalcem omogočiti karseda enakovredno izkušnjo zvoka, kot jo imajo slišечи. Tako na primer daljša tišina, ki jo v filmu prekine srhljiva glasba, v podnapisih dobi označbo [srhljiva glasba]. Če se dva lika prepirata zunaj kadra, pa podnapisi vključijo njuni imeni in vsebino prepira, da gledalec razume, kdo se prepira in zakaj.

Opisni podnapisi se lahko pojavijo bodisi v izvirnem jeziku filma bodisi v prevodu. V kinematografski praksi v Sloveniji to pomeni:

- **pri tujejezičnih filmih:** Za slišče občinstvo so običajno že na voljo slovenski prevodni podnapisi, za gluhe in naglušne pa je potrebna razširjena različica, ki poleg prevoda vključuje tudi vse dodatne elemente opisnih podnapisov. Včasih so takšni podnapisi že pripravljeni v izvirnem jeziku (npr. angleški opisni podnapisi) in jih je treba le še ustrezno prevesti in prilagoditi v slovenščino,
- **pri slovenskih filmih:** Ker slišče občinstvo razume govor, podnapisi včasih niso pripravljeni, za gluhe in naglušne pa je nujno ustvariti slovenske opisne podnapise, ki vključujejo vse dialoge in zvočne opise. Gre za poseben proces, ki zahteva jezikoslovno znanje ter dobro poznavanje standardov priprave opisnih podnapisov.

Pri pripravi kakovostnih opisnih podnapisov je ključno upoštevati več vidikov: časovno usklajenost (podnapisi morajo biti sinhroni z zvokom), berljivost (ustrezna velikost pisave, dober kontrast, največ dve vrstici hkrati, dovolj dolgi prikazi glede na hitrost branja) ter umeščenost (ne smejo zakrivati pomembnih delov slike; kadar se v spodnjem delu kadra pojavi napis, se podnapisi pomaknejo višje). Priprava kakovostnih opisnih podnapisov naj sledi Smernicam za pripravo opisnih podnapisov v slovenščini, ki jih je na pobudo Javnega zavoda Kinodvor pripravila delovna skupina, ki je vključevala predstavnike Društva slovenskih filmskih in televizijskih prevajalcev, Službe za dostopnost programov in Prevajalske službe RTV SLO, Zavoda Združenje tolmačev za slovenski znakovni jezik in Zveze društev gluhih in naglušnih Slovenije. Dokument, ki predstavlja prvi poskus vzpostavitve enotnih standardov za pripravo opisnih podnapisov v slovenščini, je nastal po pregledu strokovne literature in zgledu podobnih dokumentov v tujini, osnovno izhodišče pa predstavljajo Smernice za podnaslavljanje v slovenščini (Društvo slovenskih filmskih in televizijskih prevajalcev,

oktober 2020). Dokument je prosto dostopen na spletni strani Javnega zavoda Kinodvor.

Gluhi, ki pisane slovenščine ne obvladajo dobro, pa imajo lahko težave tudi z razumevanjem samih podnapisov. Ker se gluhi od rojstva jezika niso učili prek sluha, je nivo njihove pismenosti v slovenskem jeziku pogosto nižji. Zato mnogi odrasli gluhi povedo, da jim podnapisi ne zagotavljajo popolnega razumevanja; kjer je mogoče, je zato smiselno dodati tudi tolmača znakovnega jezika (o tem več v nadaljevanju). Podnapisi pa so nujni za naglušne osebe in osebe, ki so sluh izgubile kasneje v življenju ter dobro berejo – tem gledalcem so opisni podnapisi večinoma povsem zadostna prilagoditev, saj pisano slovenščino razumejo brez težav.

## **ZVOČNI OPIS**

Zvočni opis je prilagoditev, namenjena slepim in slabovidnim gledalcem, pri kateri pripovedovalec z govorjeno besedo opiše dogajanje na platnu in dopolni dialoge. Gre za dodaten zvočni sloj, ki je natančno usklajen s filmom. Klasični zvočni opis je oblikovan tako, da se umešča v premore med dialogi oziroma v trenutke, ko v filmu ni ključnih zvočnih informacij, da ne bi prekrival obstoječega zvoka. Zvočni opisovalec vnaprej pripravi besedilo, nato pa ga profesionalni govorec v studiu posname in interpretira na slikovit ter jedrnat način, s čimer slepemu/slabovidnemu gledalcu približa ključne vizualne elemente zgodbe.

Zvočni opis zajema različne elemente, ki slepemu/slabovidnemu gledalcu približajo dogajanje na platnu. Med drugim so to:

- dejanja, gibanje in spremembe prizorov, npr. »Peter počasi odpre vrata in pokuka v temen hodnik.«
- kontekst prizorišča – čas in prostor dogajanja, kadar to ni razvidno iz dialogov, npr. »Naslednje jutro, v bolnišnici ...«
- osebe ter njihove značilnosti – videz, oblačila, mimika in geste, kadar so pomembne za zgodbo, npr. »Na obrazu se ji zariše razočaranje – Marija skremži čelo in povesi pogled.«
- napisi in simboli na zaslonu, kot so napisi na tablah, ki jih slepi ali slaboviden gledalec sicer ne bi zaznal,
- vzdušje, scena in ključni rekviziti, npr. »Soba je neurejena; povsod so razmetane knjige in oblačila.«

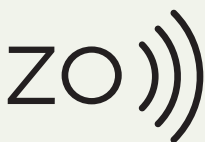
Dober zvočni opis je nevsiljiv, a bogat z informacijami, ki so vsebinsko pomembne za zgodbo. Značilno uporablja sedanji čas, tretjo osebo ter jasen in preprost jezik, ki vzdržuje nivo izvirnega dela. Ne interpretira po nepotrebnem – poslušalcu pusti, da sam sklepa o čustvih in razvoju zgodbe, razen kadar so ta iz vizualnih znakov povsem očitna. Primer: namesto »Mama je jezna na sina« bo opisovalec rekel »Mama sina grozeče gleda, roke ima ob boku.« – iz tega si slepi/slabovidni poslušalec sam ustvari predstavo o njenem razpoloženju. Kadar film vsebuje vizualne simbole ali namige, ki jih brez vida ni mogoče zaznati (npr. morilec na kraju zločina pusti značilno znamenje), jih mora avdiodeskripcija nujno vključiti, saj bi bil slepi/slabovidni gledalec sicer prikrajšan za ključen del zgodbe.

Tehnično je zvočni opis običajno pripravljen kot ločena zvočna datoteka (posnetek pripovedovalčevega glasu), ki se predvaja sinhrono s filmom. V kinu to pomeni, da mora biti na voljo sistem, preko katerega si lahko slepi ali slabovidni gledalec samostojno

predvaja ta dodatni zvočni kanal, ne da bi ga slišali ostali v dvorani. Veliko sodobnih filmov – predvsem v tujini, zlasti pri angleških različicah – ima avdiodeskripcijo že pripravljeno, za slovensko občinstvo pa je potrebno pripraviti nov zvočni opis v slovenskem jeziku. Pri nekaterih slovenskih filmih je zvočni opis že narejen, za nekatere pa ga je potrebno posebej napisati in posneti.

V Sloveniji zvočni opis filmskih in televizijskih vsebin že obstaja in se postopno širi. RTV Slovenija ga vključuje pri nekaterih oddajah in filmih, nekateri festivali (npr. FeKK, LIFFe) pa so ga ponudili pri izbranih projekcijah. Med rednimi kinematografskimi sporedi dostopno projekcijo z zvočnim opisom trenutno omogočajo Kulturni dom Cerknica, Javni zavod Kinodvor, Linhartova dvorana Radovljica in Kino Union.

Pomembno je poudariti, da zvočni opis ni le za slepe in slabovidne gledalce. Uporaben je tudi za starejše z delno okvaro vida, osebe z motnjami branja ali učenja, dislektike ter posameznike z intelektualnimi ovirami. Dodatna verbalna razlaga je lahko v podporo tudi nekaterim osebam z avtizmom, saj jim olajša sledenje filmski pripovedi.



## **ZVOČNI ALI GOVORJENI PODNAPISI**

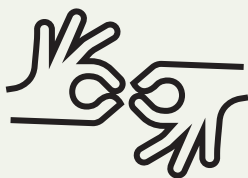
Zvočni ali govorjeni podnapisi so sorodna storitev zvočnemu opisu, namenjena predvsem slepim in slabovidnim pri spremljanju

tujejezičnih vsebin. Če film ni v jeziku, ki ga gledalec razume, prevod pa obstaja le v pisni obliki (kot podnapisi), se besedilo teh podnapisov pretvori v govor. Med predvajanjem filma sistem prepozna podnapisno datoteko in v realnem času z umetno sintezo ali posnetim glasom bere prevedene vrstice v slovenščini (ali drugem ciljnem jeziku). Na ta način slepi/slabovidni gledalec sliši prevod dialoga, namesto da bi ga moral brati.

Storitev zvočnih podnapisov je še razmeroma nova in je kot obvezna prilagoditev že omenjena v Pravilniku o podrobnejših pogojih glede dostopnosti avdiovizualnih medijskih storitev (MK). V nekaterih državah so za ta namen razvili mobilne aplikacije, ki delujejo tako, da uporabnik zažene aplikacijo, ta posluša film, se sinhronizira z njim ter nato s pomočjo sinteze govora (TTS – text-to-speech) prebira podnapise neposredno v uho uporabnika.

Prednost zvočnih podnapisov je, da dialogov ni treba posebej simultano tolmačiti ali prevajati, saj se uporabijo že obstoječi prevodi. V kinematografih, kjer je večina tujih filmov že podnaslovljenih, tako zvočni podnapisi predstavljajo razmeroma enostaven, a pomemben naslednji korak k večji dostopnosti za slepe in slabovidne gledalce.

Pri uporabi zvočnih podnapisov je ključno, da se njihov zvok ne meša z izvirnim zvočnim zapisom filma. Zato slepi/slabovidni gledalec ta zvočni tok prejema prek slušalk, podobno kot pri zvočnem opisu. Kadar film ni sinhroniziran v slovenščino in nima pripovedovalca, zvočni podnapisi zapolnijo vrzel ter gledalcu omogočijo razumevanje zgodbe.



## TOLMAČENJE V SLOVENSKI ZNAKOVNI JEZIK

Pri tolmačenju avdiovizualne vsebine v slovenski znakovni jezik (SZJ) se vso govorno besedilo in pomembni zvočni elementi filma prevedejo v znakovni jezik, ki ga gluhi gledalci spremljajo vizualno. Izvesti ga je mogoče na več načinov:

- Tolmač v živo ob platnu – pri projekcijah lahko tolmač SZJ stoji ob odru in sproti prevaja dialoge ter opisuje ključne zvoke. Gledalci tako pogled izmenjujejo med filmom in tolmačem. Za to je potrebna dobra osvetlitev tolmača ter njegova predhodna seznanjenost s filmom. Tak pristop je primernejši za krajše filme, saj je pri celovečercih izvedba zahtevnejša.
- Vnaprej posnet tolmač na videu – podobno kot na televiziji, kjer v kotu zaslona vidimo tolmača, je mogoče tudi pri filmskih projekcijah vnaprej posneti tolmača, ki v znakovnem jeziku podaja dialoge in zvoke.

Tolmačenje v SZJ je za gluhe/naglušne gledalce idealna oblika dostopa, saj odpravlja potrebo po branju (ki je lahko oteženo) in jim omogoča doživetje zgodbe v njihovem jeziku. Ima pa praksa tudi omejitve:

- simultano tolmačenje celovečernih filmov z več liki in hitrimi dialogi je zelo zahtevno; tolmači bi se pri daljših filmih

morali pogosto izmenjevati, kar poveča stroške in logistično zahtevnost,

- tolmač na odru lahko odvrta pozornost od filma, saj mora gledalec ves čas preklapljati pogled med platnom in tolmačem,
- filmi z zelo dinamičnimi dialogi, številnimi liki ali prekrivajočim govorom so posebno težavni za sprotno tolmačenje.

V kinematografih je poleg samega filma pomembno tolmačiti tudi spremljevalni program (npr. uvodne nagovore, predstavitve ali pogovore po filmu), da lahko gluhi obiskovalci polno sodelujejo na dogodku.

Če se odločimo za tolmačenje filma, je priporočljivo, da se tolmač nanj dobro pripravi: prejme scenarij ali posnetek filma, se seznanj s terminologijo in pripravi ustrezna imena v znakovnem jeziku. Med projekcijo mora biti tolmač ustrezno osvetljen z mehko lučjo in postavljen tako, da ga vsi gledalci dobro vidijo; smiselno je tudi, da so v prvi vrsti rezervirani sedeži za gluhe obiskovalce.

## **DRUGE PRILAGODITVE VSEBINE**

Poleg glavnih oblik dostopnostnih prilagoditev obstajajo tudi nekatere dodatne:

- Prilagojeni zvočni posnetki (t. i. clean audio) – gre za avdio miks filma, pri katerem se poveča razumljivost dialogov (zniža se glasnost glasbe in ozadja). To je posebej koristno za naglušne gledalce, ki sicer slišijo, a imajo težave pri razumevanju zvoka, kadar je nejasen. Nekateri sistemi omogočajo izbiro ločenega

»clean audio« zvočnega toka. Ta rešitev je že vključena v televizijske standarde (npr. DVB), v kinematografih pa je zaenkrat redka.

- Enostavnejši jezik oziroma podnapisi v lahko berljivi obliki – za uporabnike z bralnimi težavami je mogoče pripraviti različico podnapisov z enostavnejšim besediščem in krajšimi stavki, ali pa spremno gradivo, ki pojasnjuje zahtevnejše koncepte filma. Takšna rešitev je posebej primerna v izobraževalnem kontekstu ter za filmske programe za otroke, redkeje pa pri umetniških filmih.
- Prilagojene barve in slike – za gledalce z barvno slepoto se v kinematografih posebne različice sicer ne pripravljajo, a je pomembno, da so podnapisi oblikovani dovolj kontrastno in v barvah, ki so berljive tudi za ljudi z daltonizmom (npr. izogibanje kombinacijam rdeče–zelene).
- Naslovi in uvodne špice – ker so ti elementi večinoma vizualni, je priporočljivo, da se ključne informacije (naslov filma, pomembna imena, napisi v špici) preberejo z zvočnim posnetkom ali pa jih pred projekcijo občinstvu posreduje moderator.

Za gluhe in naglušne so ključne prilagoditve torej podnapisi, tolmačenje v znakovni jezik ter tehnični ojačevalci zvoka, za slepe in slabovidne pa zvočni opis in govorno posredovanje besedilnih informacij; prav kombinacija vseh teh elementov omogoča, da filmsko vsebino polno razume in doživi širši krog gledalcev. V naslednjem poglavju predstavljamo tehnične rešitve, ki omogočajo izvedbo teh prilagoditev v kinodvorani na način, da so dostopne posameznikom, a ne motijo ostalih obiskovalcev.

# 05

## **TEHNIČNE REŠITVE ZA IZVEDBO DOSTOPNIH PROJEKCIJ**

Uvedba podnapisov ali zvočnega opisa v kino projekcijo zahteva ustrezno tehnično infrastrukturo. Sodobna digitalna kinematografija – z uporabo strežnika DCP in digitalnega projektorja – že omogoča podporo za številne tovrstne prilagoditve; pogosto je potrebno zgolj njihovo aktiviranje ali dodatek naprav za individualno uporabo. V nadaljevanju predstavljamo glavne tehnološke rešitve in pripadajočo opremo.



## **INDUKCIJSKA ZANKA IN FM-SISTEM**

Indukcijska zanka in FM-sistem sta tehnologiji za ojačanje zvoka, namenjeni uporabnikom slušnih pripomočkov.

Indukcijska zanka je žica, napeljana okoli dvorane ali njenega dela, ki ustvarja elektromagnetno polje. Slušni aparati, nastavljeni na način T (telecoil), ta signal sprejemajo neposredno in uporabniku omogočajo čist zvok iz sistema – podobno kot pri poslušanju radia – brez motečih šumov iz okolja. Številne kinodvorane v tujini in tudi nekatere v Sloveniji (npr. Kulturni dom Cerknica, Kinodvor, Kino Union, Linhartova dvorana Radovljica) so že opremljene z indukcijskimi zankami.

Alternativa je FM-sistem (brezžični prenos zvoka prek radijskih frekvenc) ali infrardeči sistem. V tem primeru uporabnik prejme slušalke ali sprejemnik. Slušalke lahko uporabljajo naglušni brez slušnih aparatov (ko želijo zgolj glasnejši zvok), uporabniki polževih vsadkov brez telecoila pa lahko priklopijo poseben indukcijski vratni ovratnik. Prek tega kanala je mogoče oddajati tudi alternativni zvočni miks, na primer ločen kanal s čistim dialogom.

## **SISTEMI ZA ZVOČNI OPIS**

Sodobni digitalni filmi pogosto že vsebujejo dodatno zvočno stezo z zvočnim opisom v različnih jezikih. Kino strežnik jo lahko predvaja istočasno skupaj z glavnim zvokom, vendar prek ločenega izhoda, ki se usmeri v infrardeči oddajnik ali v prej omenjeni FM-/indukcijski sistem. V dvorani je nameščen oddajnik, ki pokriva celoten prostor, slepi/slabovidni gledalci pa prejmejo majhen sprejemnik s slušalko (pogosto le z eno, da lahko z drugim ušesom še vedno zaznavajo splošno vzdušje v dvorani). Na sprejemniku izberejo kanal za zvočni opis in tako med projekcijo v slušalki poslušajo glas, ki opisuje dogajanje v filmu, medtem ko ostali gledalci tega ne slišijo. Ključno pri tem je, da je predvajanje popolnoma sinhronizirano s filmom.

## **MOBILNE APLIKACIJE ZA ZVOČNI OPIS IN PODNAPISE**

V zadnjih letih so na trgu mobilne rešitve, ki ne zahtevajo dodatne opreme v kinodvorani, saj temeljijo na pametnih telefonih uporabnikov. Aplikacije, kot sta Greta (Nemčija) in Earcatch (Nizozemska), omogočajo, da si uporabnik pred projekcijo na telefon prenese zvočni opis. Med predvajanjem filma aplikacija preko mikrofona posluša zvok v dvorani, se z njim sinhronizira in nato v uporabnikove slušalke predvaja zvočni opis.

Prednost takšnih rešitev je, da kino ne potrebuje dodatne opreme, saj lahko uporabnik preprosto prinese svoj telefon in uporablja storitev (izjema so starejši posamezniki, ki niso večji uporabe mobilnih telefonov). Slabost pa je, da mora biti zvočni opis za točno določen film in različico vnaprej pripravljen in naložen v bazo podatkov aplikacije. Poleg tega je treba uporabo telefona v dvorani

spodbujati previdno – z zatemnjenim zaslonom in v letalskem načinu, da ne moti ostalih gledalcev.

Kljub tem omejitvam mobilne aplikacije predstavljajo pomemben del prihodnosti. Nekatere novejšje rešitve, kot sta Syncro ali All4Access, že združujejo več funkcij: prenos zvočnega opisa, govornih podnapisov in tudi prikaz napisanih podnapisov neposredno na telefonu. V Sloveniji takšne aplikacije v kinematografih zaenkrat še niso bile uporabljene.

## STANDARDI IN FORMATI

Pri izvedbi dostopnih projekcij imajo pomembno vlogo tehnični standardi, zato je koristno poznati nekaj osnovnih:

- **Digitalni kinoprojektorji in DCP (Digital Cinema Package):** Poleg video slike in osnovnega zvoka lahko DCP vsebuje tudi XML-datoteko s podnapisi (za prevod ali SDH) ter dodatne zvočne datoteke za zvočni opis. Standardi SMPTE ST 428-7 (DCDM Subtitle XML) določajo, kako so ti elementi integrirani. Če distributer priskrbi DCP, ki že vključuje dostopnostne možnosti, je izvedba najpreprostejša. Kino strežnik nato omogoča izbiro ustreznih podnapisov (pri novejših je mogoče preklapljati med različnimi možnostmi; včasih pa se dobita dve različici DCP – ena z odprtimi podnapisi in ena brez).
- **Standard Audiovisual Accessibility for Digital Cinema (ISO TS):** Določa protokole za sinhronizacijo aplikacij z vsebino filma, kar omogoča delovanje mobilnih rešitev za dostopnost.

- **Indukcijske zanke (IEC 60118-4):** Osnovni standard, ki ureja moč signala in enakomerno pokritost dvorane. Pri vgradnji je treba zagotoviti, da signal doseže vsa sedišča in da kovinske konstrukcije ne povzročajo motenj.
- **Svetlobni signali:** Za varnost gluhih gledalcev je nujno, da ima dvorana vizualne alarme (npr. bliskavke ob požarnem alarmu). To sicer ni del avdiovizualne vsebine, a predstavlja pomemben tehnični vidik inkluzije in varnosti.

## VZDRŽEVANJE IN UPORABA

Ko je oprema enkrat nameščena, je ključno, da jo osebje zna uporabljati, kar zahteva osnovno usposabljanje: kako v strežniku vključiti kanal za zvočni opis, preveriti delovanje oddajnika, izdati in pregledati slušalke in baterije ter testirati indukcijsko zanko (s testnim slušnim aparatom ali merilno napravo). Brezžične sprejemnike je treba redno polniti, slušalke zaradi higiene čistiti, osebje na blagajni pa mora vedeti, da oprema obstaja, in jo ob potrebi ponuditi uporabnikom. Pomembne so tudi ustrezne označbe, npr. znak za indukcijsko zanko pri vhodu ali opomba »Na voljo so slušalke za zvočni opis, povprašajte osebje« v programu.

Z uporabo dodatne tehnologije se kino lažje odziva na različne potrebe občinstva. Kombinacija klasičnih pristopov (npr. odprte prilagojene projekcije za določene skupine) in individualnih tehnoloških rešitev (podnapisi, zvočni opis prek slušalk) zagotavlja največjo možno fleksibilnost ter omogoča, da je filmska izkušnja dostopna najširšemu krogu gledalcev.

# 06

## PRILAGODITVE FIZIČNEGA PROSTORA KINA



Vključujoč kino ne pomeni zgolj prilagojene filmske vsebine, temveč tudi to, da lahko osebe z različnimi invalidnostmi brez težav dostopajo do kinodvorane in uporabljajo njeno opremo. Prilagoditve lahko razdelimo v dve glavni skupini:

- Dostopnost za osebe, ki pri premikanju potrebujejo prilagojene poti in prostore, kamor sodijo uporabniki invalidskih vozičkov, starejši ter starši z vozički.
- Senzorne prilagoditve prostora, namenjene osebam z okvaro sluha ali vida ter senzorno občutljivim obiskovalcem, kot so osebe z motnjami avtističnega spektra ali epilepsijo.

## ARHITEKTONSKA DOSTOPNOST IN GIBALNE PRILAGODITVE

Za obiskovalce, ki pri premikanju potrebujejo prilagojene poti in prostore, je ključno, da je brezoviren dostop omogočen do vseh javnih delov kina – od vhoda, blagajne in sanitarij do kinodvorane in sedežev. To običajno pomeni:

- **Vhod v stavbo:** Če vhod ni na nivoju terena, mora imeti klančino z ne prestrmim naklonom in počivališčem na vrhu. Vrata naj bodo široka vsaj 90 cm in enostavna za odpiranje (po možnosti avtomatska).
- **Notranjost in prehodi:** Odstranjeni pragovi ali izvedeni poševni zaključki, vrata dovolj široka, hodniki široki najmanj 120 cm. Če je kino v več nadstropjih, mora biti na voljo dvigalo ali dvižna platforma ustrezne velikosti za invalidski voziček.
- **Kinodvorana:** Urejena mesta za invalidske vozičke – običajno se v prvi vrsti ali na vrhu odstranijo 2–4 sedeži in omogoči prostor za vozičke, ob strani pa prostor za spremljevalca. Pri dvoranah s tribunami (stadium seating) so ta mesta pogosto urejena na podestu v zadnji vrsti. Prehodi morajo biti dovolj široki, klančine znotraj dvorane pa ne prestrme.
- **Sedeži:** Za obiskovalce, ki ne uporabljajo vozička, a imajo omejeno mobilnost, so primernejši sedeži s premičnimi naslonjali za roke, ki omogočajo lažji prenos z vozička ali hodulje. V prvi vrsti je smiselno namestiti nekaj sedežev z odstranljivim naslonjalom, da se osebe nanje lahko presedejo iz vozička.

- **Sanitarije:** Prilagojene morajo biti osebam z invalidnostmi – z dovolj velikim manevrskim prostorom za voziček (premer vsaj 150 cm), oprijemali ob strani in povišano WC školjko, prilagojenim umivalnikom ter enostavno dostopnimi pipami. Dobrodošle so oznake v Braillovi pisavi ali vsaj reliefni simboli za spol in invalidnost.
- **Parkiranje:** Če kino razpolaga s parkiriščem, naj bo pri vhodu zagotovljeno vsaj eno širše parkirno mesto, rezervirano za invalide. Če lastnega parkirišča nima, naj kino obiskovalce usmeri na najbližja ustrezna parkirišča.

## EVAKUACIJA IN VARNOST

Pri zagotavljanju varnosti je ključno razmisliti, kako lahko osebe, ki potrebujejo prilagojen dostop pri premikanju, v sili zapustijo dvorano. Potreben je ustrezen evakuacijski načrt: kljub sproženem požarnem alarmu mora biti omogočena uporaba dvižne ploščadi ali pa vsaj zagotovljen varen dostop do požarnega stopnišča. Tako kot vsi drugi morajo imeti tudi obiskovalci z invalidnostmi možnost, da prostor zapustijo samostojno in varno.

Za slepe/slabovidne osebe je nujno, da so poti za evakuacijo jasno označene z otipljivimi in zvočnimi usmerjevalnimi znaki, ki omogočajo orientacijo v sili. Za gluhe in naglušne pa je bistveno, da so opozorilni sistemi dopolnjeni z vizualnimi signali (npr. utripajoče luči) ter da so informacije o evakuaciji dostopne v pisni ali vizualni obliki.

## PRILAGODITVE ZA SLEPE IN SLABOVIDNE V PROSTORU

Slepe in slabovidne osebe se pri obisku kina pogosto soočajo z izzivi pri orientaciji in varnem gibanju v prostoru, ki je praviloma zasnovan za videče. Dostopnost je mogoče izboljšati na naslednje načine:

- **Taktilne oznake in usmerjevalne poti:** V stavbi je mogoče namestiti talne taktilne oznake – narebrenе vodilne črte, ki vodijo od vhoda do ključnih točk, kot so blagajna, dvigalo ali vhod v dvorano. Na spremembah smeri poti ali pred stopnicami se dodajo opozorilne taktilne ploščice (čepki), ki jih slepi/slabovidni zaznajo z belo palico. V Sloveniji obstajajo domači proizvajalci in standardizirani vzorci teh oznak.
- **Braillova pisava in reliefne označbe:** Ključni prostori (dvorane, vrste sedežev, sanitarije) naj bodo označeni tudi v Braillovi pisavi in reliefnem tisku. Podboj vrat je denimo lahko jasno opremljen z napisom »Dvorana A« tako v latinici kot Braillovi pisavi.
- **Osvetlitev in kontrasti:** Za slabovidne je bistvena dobra, a ne bleščeča osvetlitev. Mehka osvetlitev stopnic in vrst (npr. z LED-trakovi) olajša orientacijo, kontrastne oznake na robovih stopnic (beli ali rumeni trak na temni podlagi) pa preprečujejo spotike in padce.
- **Dostop do informacij:** Sporedi, ceniki in obvestila naj bodo dostopni tudi slepim in slabovidnim. To vključuje spletne strani, zasnovane po standardih dostopnosti (WCAG), ter možnost fizičnih gradiv v povečanem tisku ali Braillovi pisavi

(npr. mesečni program v sodelovanju z Zvezo slepih in slabovidnih).

- **Osebj:** Slep/slabovidni obiskovalci se pogosto zanašajo na pomoč zaposlenih. Te je pomembno izobraziti o pravilnem spremljanju slepih in slabovidnih ter jim dati smernice za učinkovito oz. uspešno komunikacijo s slepimi in slabovidnimi. Ključno je, da osebe zna ustrezno pristopiti – ponuditi roko, pomagati pri usmerjanju in okolico opisati z jasnimi navodili (npr. »Pazite, trije koraki navzdol.«).

## **PRILAGODITVE ZA GLUHE IN NAGLUŠNE V PROSTORU**

Za gluhe in naglušne obiskovalce so v kinodvorani pomembne naslednje prilagoditve:

- Vidni alarmni sistemi: Vsi varnostni alarmi (požarni, evakuacijski ipd.) morajo biti dopolnjeni s svetlobnim signalom – utripajočo stroboskopsko lučko (po standardu SIST EN 54-23) – nameščenim v dvorani, sanitarijah, garderobah in drugih ključnih prostorih.
- Akustika prostora: Naglušni uporabniki slušnih aparatov so občutljivi na šum in odmev. Kinodvorane so praviloma že akustično obdelane in zvočno izolirane, dodatno pozornost pa velja nameniti preddverju. Če se tam odvijajo nagovori ali druženja, je smiselno zmanjšati hrup in odmev z uporabo zvočno vpojnih materialov (preproge, obloge sten), saj v preglasnem okolju naglušni težko sledijo pogovoru.

- Osvetlitev govorcev: Kadar program pred filmom vključuje nagovor ali predstavitev, je treba zagotoviti dobro osvetlitev govorca. Gluhi in naglušni, ki berejo z ustnic, se lahko v veliki meri zanesejo na obrazno mimiko in gibanje ustnic, kar je v slabih svetlobnih pogojih oteženo.
- Pisna obvestila na prikazovalnikih: Če dvorana uporablja LED-zaslone ali druge prikazovalnike, jih je mogoče uporabiti tudi za nujna obvestila v pisni obliki (npr. »Projekcija se začne čez 5 minut«).
- Dostopna komunikacija pri vходу: Če je vstop urejen z zvoncem ali domofonom, naj bo signalizacija tudi vizualna (utripajoča lučka), da gluhi obiskovalci ne ostanejo brez odziva.

## SENZORIČNO PRIJAZNO OKOLJE

Med prilagoditve, ki koristijo osebam s senzornimi občutljivostmi, sodijo zlasti rešitve za ljudi z motnjami avtističnega spektra, ADHD, epilepsijo in podobnimi potrebami:

- **»Tihe projekcije« oziroma projekcije z zmanjšanimi dražljaji:** V nekaterih kinematografih v tujini pripravljajo projekcije, prijazne osebam z avtizmom. Pri teh je zvok nekoliko tišji kot običajno, luči v dvorani se ne ugasnejo povsem (ostane pritajena svetloba za občutek varnosti), občinstvo pa se spodbuja k tolerantnosti do morebitnega gibanja ali komentarjev med filmom. Prav tako je pomembno,

da projekcija ne vsebuje močno utripajočih luči, saj lahko te sprožijo epileptične napade.

- **Prostor za umik:** Kino lahko uredi manjši miren kotiček – v preddverju ali posebnem prostoru –, kamor se lahko obiskovalec zateče ob senzorični preobremenitvi. Tak prostor ima lahko zatemnjeno osvetlitev, nekaj stolov in po možnosti slušalke za utišanje zvoka. Posebej dragocen je za starše z otroki z avtizmom, ki med projekcijo včasih potrebujejo odmor.
- **Pozornost na alergije in živali pomočnike:** Čeprav ne gre za tipično senzorno oviro, je pomembno, da je kino prijazen tudi do službenih živali, kot so psi vodiči. Ti morajo imeti prostor pri sedežu lastnika (običajno pred nogami), koristni pa so tudi sedeži z odstranljivimi naslonjali, ki omogočajo lažjo namestitvev psa ob strani.

Fizični prostor kina naj bo zasnovan po načelu univerzalne gradnje – brez ovir za gibanje, z jasnimi označbami, ki so hkrati vidne, otipljive in slišne, ter z mislijo na udobje različnih skupin obiskovalcev. Mnoge od teh prilagoditev koristijo tudi širši javnosti: osvetljene stopnice in ograje pomagajo starejšim, klančine olajšajo obisk staršem z vozički, jasne usmeritve in varnostni ukrepi pa prispevajo k boljšemu počutju vseh gledalcev.

# 07

## **VIDIK UPORABNIŠKE IZKUŠNJE OSEB Z INVALIDNOSTMI**

Tehnične prilagoditve same po sebi še ne zagotavljajo popolne vključenosti. Ključno je razumeti, kakšno izkušnjo imajo gledalci z invalidnostmi ob obisku kina. Uporabniška izkušnja se namreč ne začne šele s filmom in ne konča ob njegovem zaključku, temveč zajema celoten obisk – od prihoda do odhoda. V tem poglavju izpostavljam nekaj ključnih vidikov skozi perspektivo uporabnikov.

Za nekatere slepe/slabovidne obiskovalce je zelo pomembno, da se v kinu lahko orientirajo samostojno – s pomočjo bele palice, taktilnih vodilnih linij ali napisov v Braillovi pisavi. Vsak korak, ki so ga primorani narediti s pomočjo vodenja neke druge osebe, lahko zmanjša njihov občutek avtonomije. Okolje mora biti dostopno, saj to osebi omogoči večjo samostojnost in ohranjanje avtonomije, hkrati pa mora biti osebje izobraženo o načinih pomoči tej osebi, če ta kljub dostopnem okolju sama nečesa ne zmore oz. prosi za pomoč.

Nekateri obiskovalci pogosto izpostavijo, da odnos osebja in drugih gledalcev bistveno vpliva na celotno izkušnjo. Če gluha oseba na blagajni ne razume navodil in zaposleni odreagira nestrpno, se lahko občutek nelagodja prenese na celoten obisk. Nasprotno pa lahko prijazen, strpen pristop – denimo, da blagajnik mirno in jasno zapiše informacije ali uporabi nekaj osnovnih znakov v SZJ (npr. »pozdrav« ali »hvala«) – ustvari občutek vključenosti in dobrodošlice. Nekateri obiskovalci prav tako cenijo, kadar osebje ponudi praktično pomoč na spoštljiv in diskreten način; uporabnik vozička bo denimo pogosto vesel ponujenega spremstva do dvigala, če ponudba ni izrečena pokroviteljsko.

Prav tako kot slišišči in videči posamezniki morajo imeti tudi slepi/ slabovidni ter gluhi/naglušni možnost rednega udejstvovanja v kinih. Če so dostopne projekcije vključene v redni program, lahko slepi in slabovidni gledalci obišejo katerokoli predstavo, saj vedo, da film vsebuje zvočni opis in ga bodo lahko spremljali. Enako velja za gluhe in naglušne gledalce: če kino omogoča podnapisne naprave in film vključuje podatke za opisne podnapise, lahko te uporabijo ob kateremkoli terminu. Cilj teh prilagoditev je fleksibilnost in normalizacija, ki osebi omogočata, da ni vezana na vnaprej določen termin in da lahko kadarkoli obiše reden program.

Ogled filma je vedno tudi družabna izkušnja, saj ljudje v kino pogosto prihajajo s prijatelji ali družino. Če je med njimi oseba z okvaro sluha ali vida, se lahko brez ustreznih prilagoditev zgodi, da se po projekciji ta počuti izključena iz pogovora, ker določenih vsebin ni zaznala ali jih ni razumela tako kot ostali. Prilagoditve to preprečijo: kadar denimo gluhi in slišišči skupaj gledajo film s podnapisi, imajo vsi enako možnost spremljanja zgodbe in lahko po predstavi o vtisih, likih in sporočilu filma razpravljajo enakovredno. Dostopnost tako ne pomeni le tehnične podpore, temveč neposredno vpliva na občutek pripadnosti in skupne izkušnje.

Za nekatere osebe z invalidnostmi je lahko obisk kina stresen, če ne vedo, kaj jih čaka. Skrbi jih, denimo, ali bo osebje razumelo njihove potrebe, ali bo moral gluhi obiskovalec na blagajni pred vsemi razlagati, da je gluhi, in ali bo slepa/slabovidna oseba prejela ustrezno pomoč pri nakupu vstopnice. Dobra praksa je, da kino takšne situacije predvidi in jih olajša. Med rešitvami so na primer možnost spletne rezervacije invalidskega sedeža in potrebne opreme ali jasno označeno mesto, kjer lahko slepi/slabovidni obiskovalci prevzamejo slušalke za zvočni opis. Takšne majhne podrobnosti gradijo občutek zaupanja in dobrodošlice.

Povratne informacije uporabnikov so ključ do nenehnih izboljšav, saj vsaka skupina – pa tudi vsak posameznik znotraj nje – prinaša svoje potrebe in preference:

- Nekateri gluhi gledalci imajo raje podnapise kot tolmača, ker jim je branje lažje in hitrejše, spet drugi pa dajejo prednost tolmačenju v znakovni jezik, zlasti če prihajajo iz gluhe skupnosti ali imajo nižjo stopnjo pismenosti. Kadar je to mogoče, je smiselno ponuditi obe možnosti, v vsakem primeru pa je potrebe najbolje vnaprej uskladiti s skupnostjo.
- Naglušni gledalci pogosto povedo, da jim najbolj ustrezajo določeni sedeži, denimo na sredini dvorane, bližje glavnim zvočnikom. V kinematografih z večkanalnim ozvočenjem je pomembno, da dialog prihaja tudi iz centralnega kanala in ni razpršen le na levo ali desno stran. Če tehnične prilagoditve niso mogoče, lahko pomaga že premišljena izbira sedeža bližje glavnemu zvočniku.

Iz perspektive uporabnika je vključujoč kino tisti, kjer se vsak počuti dobrodošel, razumljen in samostojen. Ko tehnične prilagoditve delujejo brez zapletov in je osebje prijazno ter usposobljeno, kino

postane prostor resnične vključenosti. Pomemben del izkušnje je tudi možnost povezovanja – dostopne projekcije so pogosto priložnost za druženje znotraj skupnosti (gluhi/naglušni obiskujejo kino v skupinah, slepi/slabovidni pridejo s spremljevalci), hkrati pa omogočajo srečevanje in skupno filmsko izkušnjo vseh obiskovalcev. Tako se ne krepí le enakopravnost posameznika, temveč tudi občutek skupnosti in medsebojnega razumevanja.

# 08

## PROCES SNOVANJA IN IZVEDBE DOSTOPNE PROJEKCIJE

Organizacija dostopne projekcije zahteva nekoliko več načrtovanja kot izvedba običajne predstave. V tem poglavju predstavljamo konkretne korake za kakovostno pripravo in izvedbo dostopne filmske projekcije in celotne izkušnje v kinu.

### NAČRTOVANJE IN IZBIRA VSEBINE

Prvi korak pri organizaciji dostopne projekcije je odločitev, kateri film bomo predvajali in za katere ciljne skupine bomo pripravili prilagoditve. Pomembno je preveriti, katere oblike dostopnosti so že na voljo:

- Pri distributerju filma se pozanimamo, ali obstajajo podnapisi za gluhe in naglušne ter zvočni opis v izvirnem jeziku; za

številne tuje filme, zlasti v angleškem jeziku, so angleški opisni podnapisi in zvočni opisi že pripravljene in jih je mogoče prevesti ali prilagoditi.

- Pri slovenskih filmih kontaktiramo producenta ali Slovenski filmski center (SFC), saj je bil zvočni opis morda izdelan že v sklopu produkcije.
- Preverimo razpoložljive tehnične formate in se pozanimamo, ali je mogoče pridobiti DCP s podnapisi in zvočnim opisom. Če to ni izvedljivo, razmislimo o alternativnih rešitvah, na primer o ročnem predvajanju zvočnega opisa (datoteko MP3 predvajamo preko FM-sistema hkrati s filmom) ali ročni projekciji podnapisov s prenosnega računalnika in projektorja.
- Odločimo se, katere prilagoditve bomo zagotovili. Če pripravljamo projekcijo za gluhe in naglušne, razmislimo tudi o tolmaču v živo. V tem primeru ga je potrebno rezervirati dovolj zgodaj, mu omogočiti predhoden ogled filma ter ga vključiti v moderacijo pogovora po projekciji, če je ta predviden. Če pričakujemo prisotnost gluhoslepih, je priporočljivo zagotoviti tolmača za gluhoslepe (taktilno tolmačenje je sicer zahtevna posebnost); alternativno je mogoče gluhoslepi osebi ponuditi kombinacijo zvočnega opisa in podnapisov.
- Če želimo pritegniti širšo skupnost oseb z invalidnostmi, lahko pripravimo projekcijo, ki vključuje tako podnapise kot zvočni opis, s čimer omogočimo dostopnost tako gluhim, naglušnim, slepim kot slabovidnim hkrati. Pri tem moramo paziti, da zvočnega opisa nikoli ne predvajamo prek glavnih zvočnikov, saj bi to motilo gluhe gledalce, ki film spremljajo s pomočjo podnapisov – zvočni opis mora biti vedno na voljo individualno prek slušalk.

## **PRIPRAVA PRILAGODITEV (PREVAJANJE, SNEMANJE)**

Ko je načrtovanje zaključeno in so ciljne skupine ter potrebne prilagoditve jasno opredeljene, sledi pridobitev oziroma izdelava gradiv za dostopno projekcijo:

- **Opisni podnapisi (v slovenščini):** Če podnapisi obstajajo v izvornem jeziku, jih prevede strokovnjak za podnaslavljanje, ki pozna specifične opisnih podnapisov. Časovna usklajenost se ohrani, prevod pa se lahko prilagodi (npr. [phone ringing] → [zvoni telefon]). Če opisni podnapisi niso na voljo, je potrebno dodati opis za film pomembnih zvokov.
- **Prevajanje obstoječega zvočnega opisa:** Če je na voljo npr. angleški zvočni opis, ga lahko prevedemo v slovenščino. Prevod pogosto zahteva priredbo kulturnih referenc (npr. namesto »She looks like Venus de Milo« uporabimo »videti je kot Afrodita«). V naslednjem koraku besedilo interpretira narator, ki ga posname kot slovensko različico zvočnega opisa.
- **Pisanje novega scenarija zvočnega opisa:** Če gradiva ni na voljo, je treba angažirati scenarista zvočnega opisa. V Sloveniji takšne storitve nudijo ZDSSS, AGRFT, Center IRIS in Knjižnica slepih in slabovidnih. Scenarist pripravi besedilo z natančno označenimi časovnimi kodami. Pri snemanju je pomembna jasna dikcija in primerna intonacija – nevtralna, a ne monotona. Izkušnje kažejo, da je učinkovito, če, poleg opisovanja dogajanja, moški glas bere moške like, ženski glas pa ženske.
- **Tolmačenje v SZJ:** Če je predvideno tolmačenje, je potrebno pravočasno rezervirati profesionalnega tolmača (seznam

vodi Združenje tolmačev za SZJ) in mu omogočiti ogled filma vnaprej. Tolmači naj bodo plačani v skladu z zakonsko določeno tarifo, ki je javno dostopna na spletni strani Zavoda Združenje tolmačev za slovenski znakovni jezik, stroški pa naj bodo vključeni v proračun dostopnosti. Če projekcijo spremlja pogovor, sta priporočljiva dva tolmača, ki se menjavata na približno 20 minut.

- **Gradiva v dostopni obliki:** Za slepe in slabovidne obiskovalce je smiselno pripraviti osnovne informacije o filmu (naslov, režiser, igralska zasedba), tudi v Braillovi pisavi ali povečani pisavi. Tovrstne tiskovine na naročilo natisne Knjižnica slepih in slabovidnih.
- **Preverjanje tehničnih formatov:** Ko so datoteke (npr. .srt podnapisi, .mp3 zvočni opis) pripravljene, je potrebno preveriti njihovo združljivost s kinematografsko opremo.

## TEHNIČNE PRIPRAVE V KINU

Pred samo projekcijo izvedemo poskusni test dostopnosti:

- **Indukcijska zanka:** Če uporabljamo prenosno, jo namestimo in preverimo delovanje s testnim slušnim aparatom ali ob pomoči člana zveze oziroma društva gluhih in naglušnih. Zvok mora biti enakomerno dostopen po celotni dvorani.
- **Slušalke in sprejemniki:** Preverimo napolnjenost baterij v vseh napravah, pripravimo polnilce v bližini za morebitne rezerve.

- **Testna projekcija:** Predvajamo nekaj minut filma s podnapisi in zvočnim opisom. Če uporabljamo IR-oddajnik, se s sprejemnikom sprehodimo po dvorani in preverimo, ali so prisotni mrtvi koti (IR deluje le ob neposrednem vidnem kontaktu, zato pazimo, da signal ni zakrit). Pri FM-sistemu preverimo, ali prihaja do interferenc.
- **Tolmačenje:** Tolmač naj preizkusi osvetlitev. Priporočljivo je uporabiti reflektor z difuzorjem, da svetloba ni premočna, ozadje pa naj bo temno, da so roke dobro vidne. Osebu pojasnimo, kje bo stal tolmač, in rezerviramo sedeže z dobrim vidnim kotom (najbolje v prvih vrstah).
- **Rezervni načrt:** Ko smo zadovoljni s testi, pripravimo tudi nadomestno rešitev – kaj bomo storili, če tehnologija odpove.

## OBVEŠČANJE IN PROMOCIJA

Za uspešno izvedbo dostopne projekcije je ključno, da ciljno občinstvo za dogodek tudi izve. Za to je potrebna premišljena in ciljno usmerjena komunikacija:

- **Sodelovanje z organizacijami:** Obvestimo Zvezo društev gluhih in naglušnih Slovenije (ZDGNS) s 13 društvi, Zvezo slepih in slabovidnih Slovenije (ZDSSS) z društvi ter Združenje gluhoslepih Slovenije DLAN. Če pripravljamo senzorno prilagojene projekcije, obvestimo tudi društva za avtizem. Organizacijam pošljemo vabilo z jasnim opisom dogodka: kdaj in kje bo projekcija, katere prilagoditve bodo na voljo (podnapisi, zvočni opis, tolmač ...) ter ali je potrebna predhodna

rezervacija. Zaposimo jih tudi, naj obvestilo delijo s člani prek mailing list ali družbenih omrežij.

- **Mediji v dostopni obliki:** Spletne objave pripravimo v skladu s standardi dostopnosti (npr. alternativna besedila pri slikah za slepe/slabovidne). Za gluhe gledalce lahko posnamemo kratek video v SZJ, v katerem napovedovalec pove, da bo film predvajan s podnapisi ali tolmačem – takšni videi imajo na družbenih omrežjih precej večji doseg kot zgolj besedilne objave. ZDGNS ima svojo spletno TV, kjer lahko novico objavimo v znakovnem jeziku.
- **Lokalni mediji in koledarji dogodkov:** Obvestila objavimo v lokalnih časopisih in na radiu (radio je za slepe/slabovidne pogosto pomemben vir informacij, zato naj voditelji posebej omenijo, da bo projekcija prilagojena z zvočnim opisom). Dogodek lahko vnesemo tudi v spletne koledarje (npr. dogaja.se) z oznako »prijazno gluhim/slepim«.
- **Obveščanje splošne publike:** V programu jasno označimo, da gre za dostopno projekcijo. Ni potrebe, da bi s tem odvrnili slišče in videče gledalce – naj le vedo, da bodo na platnu prikazani podnapisi. Tako se tudi širša javnost postopoma navaja, da so vključujoče projekcije del redne ponudbe kina.

Pri promociji je priporočljivo uporabljati piktograme in standardne simbole, ki jih ciljne skupine prepoznajo: npr. simbol prečrtanega ušesa (podnapisi za gluhe in naglušne), simbol prečrtanega očesa (zvočni opis za slepe in slabovidne) in uho s črko "T" (prostor je opremljen z indukcijsko zanko – slušno tehnologijo, ki omogoča, da osebe s slušnim aparatom na programu T jasno slišijo govor brez šumov in odmeva). Ti znaki takoj pritegnejo pozornost in jasno nakažejo, za koga je projekcija prilagojena.

## IZVEDBA DOGODKA

Na dan projekcije je ključno, da obisk poteka čim bolj nemoteno in prijetno za vse gledalce:

- **Osebe na vhodu in blagajni:** Vsi naj bodo obveščeni, da gre za dostopno projekcijo. Vključujoče je, če znajo vsaj osnovni pozdrav v znakovnem jeziku in nekaj kretenj, kot so »slušalka« ali »tolmač«. Če tega ne znajo, si lahko pomagajo z mimiko ali pisanjem.
- **Razdelitev opreme:** Ena oseba naj bo zadolžena za izposajo slušalk in sprejemnikov slepim in slabovidnim obiskovalcem. Pomembno je, da napravo tudi predstavi in razloži način uporabe (npr. »Glasnost lahko nastavite s tem gumbom.«).
- **Pomoč pri spremstvu:** Obiskovalcem, ki to želijo, ponudimo pomoč pri iskanju in doseganju sedežev.
- **Uvodni nagovor:** Pred začetkom filma se lahko na kratko oglasimo po mikrofону (tolmač naj nagovor istočasno tolmači). Občinstvo prijazno pozdravimo in razložimo, katere prilagoditve so na voljo (npr. »Film ima opisne podnapise za gluhe/naglušne in zvočni opis za slepe/slabovidne. Če potrebujete slušalke, jih lahko še vedno dobite pri vhodu.«). Če so kake posebnosti, jih naslovimo (npr. »Med filmom luči ne bodo povsem ugasnile.«).
- **Tolmač v dvorani:** Poskrbimo, da gluhi gledalci sedijo tako, da tolmača dobro vidijo, in da že na začetku vedo, kje bo stal. Tolmača lahko na kratko predstavimo (npr. »Danes bo z nami Tinkara Jerina, ki bo tolmačila pogovor po projekciji.«). Če

tolmači sam film (kar je redko, a možno pri krajših delih), naj se postavi tako, da sta hkrati vidna tako on kot platno.

- **Med projekcijo:** Tehnik naj spremlja, ali vse deluje pravilno. Če pride do težave (npr. podnapisi ne delujejo ali zvočni opis ne pride do slušalk), je projekcijo bolje za trenutek ustaviti in napako odpraviti, kot da občinstvo ostane brez prilagoditev. Ljudje cenijo iskrenost in jasna pojasnila (npr. »Opravičujemo se, prišlo je do napake s podnapisi. Poskusili jo bomo čim prej odpraviti.«).
- **Interakcija občinstva:** Pri senzorno prilagojenih projekcijah (npr. za otroke z avtizmom) je lahko v dvorani več gibanja in zvokov kot običajno, zato naj osebje ne opozarja staršev, če otrok vstane ali glasno reagira.
- **Po projekciji:** Poskrbimo, da obiskovalci z invalidnostmi varno in udobno zapustijo dvorano. Ekipa lahko slepim/slabovidnim pomaga pri orientaciji ali organizaciji prevoza. Izposojeno opremo zberemo nazaj in ob tem povprašamo za kratko povratno informacijo (npr. »Ste dobro slišali opis? Imate kak predlog za izboljšave?«).

## POVRATNA INFORMACIJA IN ANALIZA

Po dogodku – ali sklopu dogodkov – je smiselno izvesti evalvacijo, saj prav povratne informacije omogočajo izboljšave za prihodnje izvedbe.

- **Mnenja obiskovalcev:** Zberemo jih lahko z enostavno anketo, ki je na voljo v več oblikah – natisnjena v veliki pisavi za

slabovidne, prek spleta za tiste, ki jim to bolj ustreza, ali celo ustno ob vračilu slušalk. Vprašamo, kaj jim je bilo najbolj všeč, kje so opazili težave in kakšne predloge imajo za prihodnje dogodke.

- **Sodelovanje s partnerji:** Če je bila projekcija izvedena v sodelovanju z društvi gluhih/naglušnih, slepih/slabovidnih ali drugih skupin, je zelo pomembno, da kratek pogovor opravimo tudi z njimi; društva in skupine pogosto prejmejo neposredne odzive svojih članov, ki lahko ponudijo vpogled v izkušnjo iz prve roke.
- **Tehnični pregled:** Tehnična ekipa pripravi kratko poročilo o izvedbi in izpostavi zaplete, če je do njih prišlo (npr. hitro praznjenje baterij, prešibka osvetlitev tolmača, motnje pri signalu). Te podatke shranimo in uporabimo kot izhodišče za izboljšave pri naslednjih projekcijah.
- **Celostna refleksija:** Vredno je pogledati tudi širšo sliko – ali je bil obisk dober, ali smo ciljno skupino dosegli in kako uspešna je bila promocija. Evalvacija ni le tehnična, ampak tudi programska in komunikacijska.

V nadaljevanju se posvečamo vprašanju, kako sistematično in dolgoročno graditi sodelovanje s skupnostmi oseb z invalidnostmi.

# 09

## **POVEZOVANJE S SKUPNOSTMI OSEB Z INVALIDNOSTMI**

Vključujoč kino lahko nastaja le v tesnem sodelovanju z ljudmi, za katere ga pripravljamo. Osebe z različnimi invalidnostmi najboljše poznajo svoje potrebe in želje, zato morajo biti naši ključni sogovorniki ter soustvarjalci programa. Le z njihovim sodelovanjem lahko oblikujemo program, ki je resnično dostopen in odprt za vse.

Predlagamo nekaj načinov, kako vzpostaviti dialog in graditi sodelovanje.

### **SODELOVANJE S KROVNIMI ORGANIZACIJAMI**

V Sloveniji delujejo močne nacionalne organizacije, ki imajo ključno vlogo pri zastopanju in povezovanju oseb z različnimi invalidnostmi:

- Zveza društev gluhih in naglušnih Slovenije (ZDGNS) združuje 13 medobčinskih društev in ima svojo medijsko hišo (Spletna TV, revija Iz sveta tišine).
- Zveza društev slepih in slabovidnih Slovenije (ZDSSS) povezuje 9 medobčinskih društev in upravlja lastno knjižnico.
- Združenje gluhoslepih Slovenije DLAN zastopa osebe z gluhoslepoto ter skrbi za njihovo opolnomočenje in vključevanje.
- Na te organizacije se je smiselno obrniti že v fazi načrtovanja, saj združujejo strokovno znanje, bogate izkušnje ter neposreden stik s skupnostjo, ki jo želimo nagovoriti.

Predstavnike društev je k sodelovanju smiselno povabiti že v prvih korakih načrtovanja. Zveze združujejo strokovnjake, ki lahko neposredno pomagajo pri preverjanju tehničnih rešitev – na primer strokovnjak iz ZDGNS lahko s svojim slušnim aparatom preizkusi delovanje indukcijske zanke, strokovni sodelavec iz ZDSSS pa svetuje pri postavitvi taktilnih oznak. Pogovori s skupnostjo nam omogočajo globlje razumevanje njihovih potreb in želja, kar je temelj za oblikovanje programa, ki je dostopen, uporaben in smiseln. Tako prilagoditve ne ostanejo zgolj tehnične rešitve, temveč postanejo del celostne in prijetne izkušnje vključujočega kina.

Sodelovanje se lahko razvije v formalno partnerstvo ali pa v dogovor o skupnih korakih. Možnosti je več: društva lahko obisk kina vključijo v svoje programe, skupaj lahko pripravijo tematske večere ali se povežejo v širše projekte. Lep primer takšne prakse je evropski projekt Kino brez ovir, v okviru katerega se je Kulturni dom Cerknica povezal s krovnimi in lokalnimi organizacijami ter

v partnerstvu prvič pripravil dostopne projekcije tudi v manjšem kraju.

Organizacije oseb z invalidnostmi pogosto vodijo urejene evidence in statistične podatke, ki so dragocen vir pri načrtovanju dostopnosti. Tako denimo Zveza društev gluhih in naglušnih razpolaga s podatki o številu gluhih in naglušnih v posameznih regijah ter o deležu oseb s polževimi vsadki. Tovrstne informacije omogočajo premišljeno in ciljno usmerjeno odločanje – če v določenem mestu živi več sto naglušnih, gluhih oseb pa skoraj ni, je smiselno več pozornosti nameniti opisnim podnapisom kot pa tolmačenju v znakovni jezik.

## **VKLJUČEVANJE V NAČRTOVANJE IN TESTIRANJE**

Eden od načinov, kako lahko kino postane bolj dostopen in vključujoč, je oblikovanje delovne skupine, v kateri sodelujejo predstavniki različnih skupin – na primer gluhi, naglušni, slepi in slabovidni. Skupina se lahko občasno – v živo ali na spletu – srečuje z organizatorji ter deli svoje izkušnje, povratne informacije in predloge. Člane lahko predlagajo zveze in društva, saj gre največkrat za aktivne posameznike, ki dobro poznajo potrebe skupnosti. Tako lahko kino neposredno izve, katere filme si želijo ogledati v prilagojeni obliki ter s kakšnimi izzivi so se srečali pri prejšnjih obiskih.

Pri večjih tehničnih odločitvah je rešitve priporočljivo najprej preizkusiti z uporabniki. Tehnologija se lahko na prvi pogled zdi ustrezna, vendar šele testiranje pokaže, ali je res praktična in enostavna za uporabo. Podobno velja za ureditev prostora, na primer pri sedežnem redu. Gibalno ovirane osebe je smiselno neposredno vprašati, kje bi želele sedeti. Nekateri si želijo sedeti

na sredini dvorane in ne v prvi vrsti, kar lahko pomeni prilagoditve pri razporeditvi. Morda ni mogoče izpolniti vseh želja, a pomembno je, da kino pozna preference svojih obiskovalcev.

Dragocen je tudi prispevek skupnosti pri določanju terminov in logistike. Navade in potrebe se med skupinami razlikujejo: starejši naglušni obiskovalci imajo pogosto raje dopoldanske ali zgodnje popoldanske predstave, mlajši gluhi pa večerne po službi; slepi/slabovidni obiskovalci so pogosto bolj dejavni dopoldne ali zgodaj popoldne, medtem ko je za otroke z avtizmom primernejši obisk v času, ko je v dvorani manj gneče. Takšne informacije pomagajo oblikovati program, ki se čim bolje prilagodi različnim skupinam.

Pomemben vidik dostopnosti je tudi cena. V številnih kinih spremljevalec slepe ali slabovidne osebe že dobi brezplačno vstopnico, kar obisk močno olajša. Ta praksa izhaja iz zakonsko določenih pravic in se že uveljavlja. Poleg tega lahko kino razmisli o popustih za osebe z invalidnostmi, saj so te pogosto bolj finančno obremenjene. Takšni ukrepi niso le gesta dobre volje, temveč pomemben korak k dejanskemu izenačevanju možnosti in k večji udeležbi oseb z invalidnostmi pri ogledu filmov.

## **VKLJUČEVANJE SKUPNOSTI SLEPIH, SLABOVIDNIH TER GLUHIH IN NAGLUŠNIH V OSEBJE**

Za resnično vključujoč kino moramo razmišljati širše od tehničnih prilagoditev in same izkušnje gledalcev. Pomemben korak k dostopnosti je tudi zaposlovanje oseb z invalidnostmi. Njihova prisotnost med zaposlenimi krepi raznolikost, bogati ekipo ter prispeva k boljši izkušnji obiskovalcev, saj prinašajo dragoceno osebno perspektivo.

Vključenost pa ni omejena le na obiskovalce in zaposlene – osebe z invalidnostmi lahko postanejo tudi soustvarjalci programa. Kino lahko denimo pripravi posebne filmske večere, posvečene ustvarjalnosti oseb z invalidnostmi, na primer projekcije kratkih filmov gluhih avtorjev. Po svetu deluje več festivalov gluhih filmarjev, katerih vsebine lahko obogatijo tudi lokalni program.

Na ta način kino ne zagotavlja zgolj dostopne izkušnje, temveč skupnosti tudi daje prostor in glas, hkrati pa občinstvu omogoča dragocen vpogled v njihove zgodbe, ustvarjalnost in kulturo.

Kino je zelo pomembno spremeniti v prostor dialoga. Po projekcijah filmov, ki obravnavajo teme oseb z invalidnostmi, lahko organiziramo pogovore z njihovimi dejanskimi predstavniki. Če na primer predvajamo film o slepem pianistu, lahko na oder povabimo slepega glasbenika, ki z občinstvom deli svojo izkušnjo. Tako slepi in slabovidni niso predstavljeni kot objekt opazovanja, temveč kot aktivni sogovorniki in soustvarjalci kulturnega prostora. Na ta način kino gradi mostove med občinstvom in skupnostjo ter krepi medsebojno razumevanje.

# 10

## **ETIKA, TERMINOLOGIJA IN TRAJNOSTNO UVAJANJE SPREMENB**

Vpeljevanje vključujočih praks v kinematografe ni zgolj tehnično-organizacijski izziv, temveč tudi pomembno družbeno in etično dejanje. Poleg prilagoditev prostora, tehnologije in storitev je ključno, da pozornost namenimo tudi mehkejšim vidikom – načinu komunikacije, izbiri ustrezne terminologije ter odnosu, ki ga kot institucija gradimo z občinstvom.

V tem okviru ima jezik posebno moč: lahko zmanjšuje stereotipe in odpira prostor enakopravnosti ali pa – če nismo dovolj pozorni – nehote utrjuje predsodke. Prav zato je skrb za spoštljivo in vključujočo rabo jezika neločljiv del ustvarjanja kinematografa, ki je resnično odprt za vse.

Ko govorimo o dostopnosti, je pomembno, da uporabljamo spoštljivo in vključujočo terminologijo. Zastarele izraze, kot je “invalid” v ednini, ali celo slabšalne, kot so “hromi”, “slepec” ali

“gluhonemi”, je smiselno opustiti. Namesto njih uporabljamo izraze, ki poudarjajo človeka in ne omejitve, na primer: oseba z invalidnostjo, oseba z izgubo sluha, oseba z okvaro vida, gluha oseba, slepa oseba ali oseba, ki uporablja invalidski voziček.

V slovenskem jeziku se pridevniki, kot sta gluhi in slepi, pogosto uporabljajo tudi kot identitetni označevalci, kar je povsem ustrezno in v skladu z dojemanjem skupnosti. Posebej pa je treba poudariti, da je izraz gluhonem neprimeren, saj gluhi ljudje niso nemi, temveč komunicirajo v slovenskem znakovnem jeziku, ki je polnopraven in bogat jezik. S spoštljivo rabo jezika ne izražamo le vljudnosti, temveč aktivno prispevamo k rušenju stereotipov ter odpiranju prostora enakopravnosti in vključevanja.

Pomembno je, da se izogibamo pretirano čustvenim ali stereotipnim opisom, kot sta »trpi za gluhoto« ali »je prikovan na voziček«. Takšne formulacije ustvarjajo podobo nemoči, ki ne odraža resničnega življenja oseb z invalidnostmi. Veliko primerneje je uporabljati dejanske opise, kot na primer »je gluh od rojstva« ali »uporablja invalidski voziček«.

Ljudje z invalidnostmi so celovite osebnosti z različnimi talenti, znanji, interesi in življenjskimi izkušnjami. Spoštljiv jezik zato omogoča, da jih vidimo v njihovi polnosti in ne le skozi eno značilnost njihovega življenja.

Pri oglaševanju dogodkov je pomembno, da se izognemo označevanju predstav kot »posebnih« ali »namenjenih osebam z invalidnostmi«. Takšna raba jezika namreč ustvarja občutek ločenosti. Veliko primerneje je govoriti o »dostopni projekciji za gluhe in naglušne« ali o »vključujoči projekciji s tolmačem in podnapisi«, saj beseda dostopen odpira vrata vsem in poudarja enakopravnost.

Podobno je izraz invalid kot samostalnik vse redkeje uporabljen tudi v uradnih besedilih. Nadomešča ga formulacija »oseba z invalidnostjo«, ki je usmerjena k človeku in je zato bistveno bolj spoštljiva ter vključujoča.

Posebno pozornost je smiselno nameniti tudi slovenskemu znakovnemu jeziku. Vedno ga poimenujemo jezik – nikoli »kretnje« ali »znakovna govorica« – saj je z ustavno dopolnitvijo potrjen kot polnopraven in enakovreden jezik, ki si zasluži enako obravnavo kot vsi drugi jeziki.

Enaka skrb velja tudi za tehnične izraze, ki jih uporabljamo pri opisovanju dostopnosti. Namesto okrajšav in strokovnih kratic, kot je »SDH podnapisi«, je bolj jasno zapisati »opisni podnapisi (prilagojeni za gluhe in naglušne)«. Preglednost in razumljivost terminologije sta bistveni, saj ne moremo pričakovati, da bodo vsi obiskovalci seznanjeni s strokovnimi izrazi.

Ko govorimo o osebah brez invalidnosti, lahko uporabimo izraze, kot so slišišči, videči ali preprosto splošna publika. Pomembno je, da z izbiro besed ne ustvarjamo občutka, da so osebe z invalidnostmi neobičajne ali izjema. Najbolj vključujoče je dogodke in komunikacijo vedno predstavljati v duhu enakopravnosti in odprtosti – kot kino za vse.

Skrbno izbran jezik, premišljena raba terminologije in spoštljiva komunikacija so temelj, na katerem lahko gradimo trajno prakso dostopnosti in inkluzije v kulturnih ustanovah.

## **SPODBUJANJE POZITIVNE NARACIJE IN OZAVEŠČANJE**

Kot kulturna ustanova imamo priložnost sooblikovati družbeno pripoved o osebah z invalidnostmi, zato je odločilno, kako izbiramo vsebine, kakšne dogodke pripravljamo in na kakšen način o njih komuniciramo z javnostjo. Filmi, ki jih vključimo v program, lahko stereotipe utrjujejo ali pa jih podirajo. Ko izberemo filme, v katerih so osebe z invalidnostmi predstavljene kot celovite osebnosti – z lastnimi željami, strahovi, humorjem in ranljivostjo – krepimo sporočilo, da invalidnost človeka ne definira, temveč je le ena izmed njegovih lastnosti.

Podobno moč imajo tudi spremljevalne dejavnosti. Razstave fotografij, ki prikazujejo vsakdanje življenje gluhih oseb, ali delavnice, kjer se obiskovalci naučijo osnov sporazumevanja s slepimi/slabovidnimi, javnosti približajo teme, ki so pogosto potisnjene na rob. Takšni dogodki ne le širijo obzorij, temveč ustvarjajo tudi prostor za dialog, v katerem se stereotipi lahko razgradijo in nadomestijo z razumevanjem in spoštovanjem.

Pomemben je tudi način javne komunikacije. V sporočilih za medije, objavah na družbenih omrežjih in javnih nagovorih moramo dosledno izražati vrednote vključevanja in spoštovanja, s čimer se izognemo temu, da bi posameznike z invalidnostmi prikazovali kot nekaj posebnega zgolj zato, ker so storili nekaj povsem vsakdanjega – na primer obiskali kino. Tudi zanje je to povsem običajna izkušnja, enako kot za vse druge obiskovalce. Najpomembnejše je, da jih sprejmemo s spoštovanjem, jim zagotovimo kakovostno storitev in ustvarimo okolje, v katerem se počutijo dobrodošli.

Pozorni moramo biti tudi pri rabi izrazov. Besedne zveze, kot je »premažovanje ovir«, lahko zvenijo spodbudno, a prelagajo

odgovornost na posameznika. Bolj vključujoče je poudariti sistemske spremembe, ki jih uvajamo kot ustanova. Primerneje je reči: »Z odstranitvijo arhitektonskih ovir in z uvedbo prilagoditev smo omogočili dostopnost kina.« Tako jasno pokažemo, da je dostopnost rezultat premišljenega, odgovornega in skupnostno naravnane delovanja.

S takšnim pristopom kino preseže svojo osnovno vlogo in postane prostor družbene spremembe – kraj, kjer skupaj gradimo odprto, vključujočo in pravičnejšo skupnost za vse.

## **TRAJNOSTNO UVAJANJE SPREMEMB**

Trajnostno uvajanje sprememb zahteva razumevanje, da dostopnost ni enkraten projekt, ampak dolgoročna zaveza. Da bi dostopnost v kinematografu resnično zaživela in ostala del vsakdanje prakse, jo je treba vtakati v vse ravni delovanja – od strategije in financ do kadrov in sodelovanja s skupnostjo.

Najprej je pomembno, da se dostopnost zapiše v strateške dokumente. Če kino že ima poslovno in programsko strategijo, naj v njej jasno opredeli cilje, povezane z dostopnostjo – na primer določeno število dostopnih projekcij na leto ali načrt, kdaj bo objekt fizično povsem dostopen. Tak zapis ni zgolj simbol, temveč omogoča tudi, da se za doseganje ciljev določijo sredstva, časovni okvir in odgovornosti.

Enako pomembno je izobraževanje kadrov. Novi sodelavci se naj že ob vključitvi v kolektiv seznanijo z osnovami vključujočih praks, dobro pa je obnavljati znanje tudi pri obstoječem osebju. Posebna usposabljanja – denimo osnovni tečaji slovenskega znakovnega

jezika ali seminarji o uporabi novih tehnologij – so lahko dragocen vir, ki zaposlenim omogoča, da se z različnimi potrebami občinstva soočajo samozavestno.

Tehnične prilagoditve so smiselne samo, če se redno vzdržujejo. To pomeni, da je treba sistematično testirati zanke za slušne aparate, menjati baterije, posodabljeni aplikacije in skrbeti, da je oprema vedno pripravljena za uporabo. V proračunu kina naj bo za to predvidena posebna postavka, saj gre za osnovni del zagotavljanja dostopnosti.

Ker prilagoditve zahtevajo tudi finančna sredstva, je potrebno razmišljati o dolgoročni finančni trajnosti. To lahko vključuje iskanje sponzorjev, sodelovanje na razpisih Evropske unije ali nacionalnih skladov, pa tudi povezovanje z občinami.

Trajnost pomeni tudi redno zbiranje povratnih informacij. Tudi ko se zdi, da vse deluje brezhibno, je dragoceno občasno vprašati obiskovalce, kako dostopnost doživljajo, in jih vključiti v evalvacijo. To se lahko izvede z anketami, srečanji ali neformalnimi pogovori. Tak dialog omogoča sprotno prilagajanje praks, saj tehnologija napreduje, potrebe uporabnikov se spreminjajo, standardi pa se razvijajo. Kino, ki je pripravljen prisluhniti in nadgrajevati prilagoditve, ostaja v koraku s časom.

Pomembna je tudi kadrovska kontinuiteta. Smiselno je imenovati osebo, ki bo znotraj ustanove prevzela vlogo koordinatorja za dostopnost in skrbela, da znanje, praksa in odgovornost ob kadrovske spremembah ne izginejo. Vključitev znanja o dostopnosti v standardni uvajalni proces za nove zaposlene zagotavlja, da se kultura le-te prenaša naprej.

Še en vidik trajnostnega delovanja je sodelovanje v širših pobudah. V Evropi že obstajajo mreže dostopnih kinematografov, ki si izmenjujejo znanje in dobre prakse. Tudi v Sloveniji bi bilo smiselno, da se kina med seboj povežejo, uskladijo terminologijo in uporabljajo enotne simbole za označevanje dostopnih projekcij. Takšna povezovanja krepijo skupnost, ustvarjajo prostor za inovacije in preprečujejo, da bi posamezne ustanove delovale izolirano.

Na ravni etike pa trajnost pomeni tudi pripravljenost priznati napake in se iz njih učiti. Če kak poskus ne uspe – na primer, če je obisk na dostopni projekciji manjši od pričakovanega ali pride do tehničnih zapletov –, je ključno, da to transparentno obravnavamo, analiziramo skupaj z uporabniki in partnerji ter poiščemo izboljšave.

Za konec je treba poudariti, da dostopnost v kulturi ni ciljna črta, ki jo enkrat dosežemo, temveč proces stalnega prilagajanja in dialoga. Tehnologija se nenehno razvija, demografske spremembe prinašajo nove potrebe, družbeni standardi pa se premikajo. Kino, ki danes naredi korak k dostopnosti, mora ostati buden in pripravljen na nadaljnje spremembe, da bo tudi čez desetletje še vedno odgovarjal na potrebe vseh svojih obiskovalcev. To prinaša dolgoročno in etično zavezo k trajnostni vključenosti.

# 11

## **ZAKLJUČEK: PRIPOROČILA ZA VKLJUČUJOČO PRIHODNOST KINEMATOGRAFOV**

Na podlagi vsega obravnavanega lahko strnemo nekaj ključnih zaključkov in priporočil za prikazovalce filmov, ki želijo svoje kinematografe narediti karseda vključujoče. Najprej je bistveno, da se vodstvo kina zaveda, da je dostopnost strateška odločitev, ki presega zgolj tehnične prilagoditve. Dostopnost je del javne službe in hkrati priložnost, ki odpira vrata novim občinstvom. Zato morajo biti cilji dostopnosti zapisani v strateške dokumente in podprti s sredstvi ter jasno odgovornostjo.

Pristop naj bo utemeljen na spoštovanju pravic in potreb vseh obiskovalcev. Ljudje z invalidnostmi niso posebna kategorija gostov, temveč enakovredni člani občinstva. Njihove potrebe morajo biti

sestavni del načrtovanja programov in infrastrukture, kar je mogoče doseči le v sodelovanju s skupnostmi. Brez dialoga z gluhi, naglušni, slepi in slabovidni se namreč hitro zgodi, da rešitve niso smiselne. Zato je dragoceno, da jih vključimo v zbiranje idej, testiranje rešitev in tudi širjenje informacij. Takšno partnerstvo prinaša verodostojnost in zagotavlja, da ukrepi res služijo svojemu namenu.

Temelj vsakega dostopnega kina je odprava fizičnih ovir. Klančine, dvigala, prilagojene sanitarije, sedeži za vozičke, taktilne oznake in indukcijske zanke morajo postati standard, ne izjema. Vsak obiskovalec mora imeti enostaven dostop do svojega sedeža. Pri novogradnjah in prenovah naj celoten proces vodi univerzalno načrtovanje. A fizična dostopnost je le osnova – nujno je poskrbeti tudi za tehnično dostopnost filmskih vsebin. To pomeni, da kino zagotovi opremo za podnapise in zvočni opis, ter usposobi osebje, da jo zna uporabljati. Standardizirani simboli za označevanje dostopnih projekcij morajo biti vidni in razumljivi, kakovost podnapisov in opisov pa preverjena in dosledna.

Enako pomembna je rednost in konsistentnost dostopnega programa. Občinstva se ne zgradi z enkratnimi akcijami, temveč z redno ponudbo. Bolje je ponuditi eno dostopno projekcijo na mesec, kot pa občasno več le-teh in nato dolgo nobene. Dolgoročni cilj pa mora biti vključevanje dostopnosti v čim več rednih projekcij – da so podnapisi in zvočni opis na voljo pri vsakem slovenskem filmu, vsaka dvorana pa tehnično pripravljena, da to omogoči.

Za ta cilj je ključno, da kader izobrazimo in senzibiliziramo. Osebje naj pozna osnove komuniciranja z gluhi/naglušni in slepi/slabovidni ter se seznanjajo z osnovami znakovnega jezika in načini, kako ponuditi pomoč, kadar je ta potrebna. Interna usposabljanja ali sodelovanje z invalidskimi organizacijami lahko veliko prispevajo k

boljšemu razumevanju potreb občinstva. Prijaznost in ozaveščenost osebja sta tista, ki ustvarjata vzdušje dobrodošlice za vse obiskovalce.

Dostopnost ne sme biti skrita v drobnem tisku, ampak mora biti predstavljena kot smernica kina. Javna komunikacija naj izpostavi, da je kino dostopen vsem, saj to ne privabi le ljudi z invalidnostmi, temveč tudi širšo javnost, ki ceni družbeno odgovornost in vključujoče okolje.

Širjenje dostopnosti je še učinkovitejše, ko se kino povezuje z drugimi sektorji. Sodelovanje s šolami za otroke s posebnimi potrebami, z domovi za starejše ali drugimi kulturnimi ustanovami lahko prinese bogate skupne projekte, kot so dopoldanske projekcije ter tematski ali kombinirani kulturni dogodki.

Prihodnost prinaša tudi nove tehnološke možnosti. Sistemi samodejnega sprotnega podnaslavljanja ali napredne rešitve obogatene resničnosti bodo verjetno kmalu dostopni tudi kinematografom. Zato je smiselno, da so ustanove odprte za inovacije in pripravljene uvajati in preizkušati nove pristope v sodelovanju z uporabniki.

Kinematografi imajo poleg izvajalske vloge tudi možnost, da nastopijo kot zagovorniki sistemskih sprememb. Če dostopnih kopij filmov ni na voljo, je prav, da se kinematografi med seboj povežejo in skupaj z organizacijami teh skupnosti ta problem naslovijo pri pristojnih institucijah. Glas kulturnih ustanov je lahko pomemben vzvod pri spodbujanju filmske industrije k večji dostopnosti.

Na tej poti pa je treba računati tudi na potrpežljivost. Rezultati ne bodo vidni čez noč, saj je občinstvo ljudi z invalidnostmi številčno omejeno. Sprva bo morda prišlo le nekaj posameznikov, a vsak izmed

njih si zasluži enako izkušnjo. Skupnost se gradi počasi, z majhnimi koraki.

Vizija prihodnosti je kino, v katerem besede dostopnost ne bo več treba posebej izpostavljati, saj bo ta postala samoumevna praksa. Tako kot si danes ne moremo več predstavljati filma brez zvoka, si bomo nekoč težko predstavljali projekcijo brez podnapisov ali zvočnih opisov. Dostopnost bo takrat naravno vtkana v filmsko izkušnjo – kot njen nepogrešljiv del.

Da bi takšna prihodnost postala resničnost, pa dostopnosti ne moremo graditi zgolj na zagnanosti posameznih organizacij. Gre za skupno odgovornost, ki zahteva sistemsko podporo in javna sredstva. Dostopnost vključuje stroške – tako tehnične kot kadrovske – in ti ne smejo ostati izključno breme izvajalcev. Ključno je, da država vzpostavi dolgoročne in stabilne mehanizme financiranja: redne razpise, namensko podporo ter jasno strategijo, ki prepozna dostopnost kot neločljiv del javne kulturne politike. Le ob podpori pristojnih ministrstev bo dostopnost mogoče uresničevati dosledno, trajnostno in v vseh okoljih – kot temeljno pravico, ne kot izjemo.

Za konec si zamislimo prizor: V kinu sedita skupaj gluhi mladenič in njegov slišечи prijatelj – prvi bere podnapise in spremlja tolmača na robu filmskega platna, drugi pa posluša dialoge in ob tem poskuša ujeti kak stavek v angleščini, ker se uči jezika. Za njima sedi starejši par – mož s slušnim aparatom uporablja indukcijsko zanko, žena pa film spremlja brez težav. Nekje v dvorani sedi dekle s psom vodičem in prek slušalk posluša zvočni opis. Med občinstvom so tudi otroci z motnjo pozornosti, ki cenijo nekoliko tišji zvok in prijetnejšo razsvetljava. Vsi skupaj se smejejo istemu prizoru, vsi zadržijo dih ob napeti sceni in na koncu vsi zaploskajo. Ko dvorano zapustijo, si izmenjujejo vtise – eni govorijo, drugi kretajo, tretji tipkajo na telefone, a vsi se pogovarjajo o istem filmu, ki so ga lahko doživeli skupaj.

